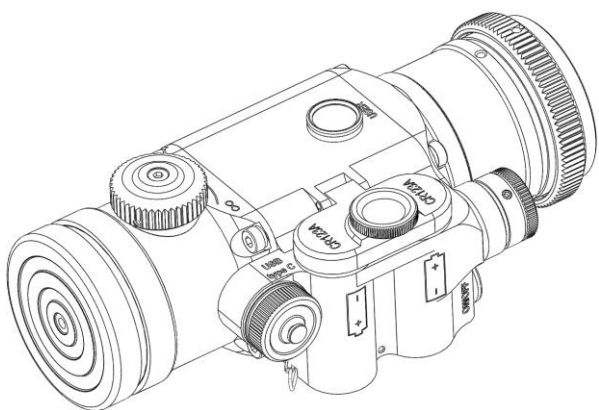


# **DIPOL** Explore Your Night



## **TFA Pointer**

Termovizní monokulár  
/ předobjektivní připojení

Manuál

**RU**

OBSAH	
Obsah dodávky	2
Bezpečnost provozu	3
Použití	3
Konstrukce přístroje	4
Technické charakteristiky	6
Příprava k provozu a kontrola funkce	7
Provozní nastavení	10
Hlavní menu	12
Nastavení	18
Používání přístroje s doplňky	20
Možné poruchy a způsoby jejich odstranění	20
Pravidla skladování a přepravy	21
Záruka výrobce	22
Osvědčení o přijetí	23
Výrobní společnost	23

**POZORNOST! PŘED PROVOZEM  
SPOTŘEBIČE SI POZORNĚ PŘEČTĚTE TENTO  
MANUÁL!**

## **OBSAH DODÁVKY**

Termovizní zařízení TFA Pointer  
Přepravní taška  
Hadřík na čištění objektivu  
Manuál  
Kabel USB typu C.

## **OPATŘENÍ**

**DŮLEŽITÉ! Je přísně zakázáno směřovat termovizní zařízení na slunce nebo jiné zdroje intenzivního tepelného záření, jejichž teplota přesahuje 500 C!**

- Chraňte zařízení před přímými nárazy.
- Neotírejte čočky objektivu a okuláry tvrdými nebo abrazivními materiály.
- Nenechávejte zařízení s bateriemi.
- Používejte baterie renomovaných výrobců.
- Opakované zapnutí zařízení proveďte až po 3–5 sekundách od vypnutí.

## **ÚČEL**

Zařízení je určeno k pozorování pohybujících se a stacionárních předmětů v podmínkách různého osvětlení a omezené viditelnosti (mlha, prach atd.), Jakož i k měření jejich vzdálenosti.

Pomocí zařízení můžete určit místa s teplotním pozadím, které se liší od přirozeného (normálního), například: únik horkých kapalin, plynů, ohřev místních povrchů atd.

## KONSTRUKCE ZAŘÍZENÍ

1. Tlačítko ON / OFF
2. Objektiv
3. Zaostrovací knoflík
4. Knoflík multifunkční MENU
5. Přihrádka na baterie
6. Indikátor provozu
7. Tlačítko USER (programovatelné)
8. Konektor USB typu C.
9. Pojistná matice
10. Okulárová část
11. Okulár 2x (doplňek)
12. Adaptérová spona pro připevnění k dennímu optickému zaměřovači (doplňek)



## TECHNICKÉ CHARAKTERISTIKY

<b>Charakteristika</b>	<b>Hodnota</b>
<b>Senzor: pixely / rozteč</b>	384x288, 17 um
<b>Typ / rozlišení displeje</b>	OLED 1024x768
<b>Ohnisková vzdálenost / REL.</b>	F40 / 1,0
<b>Průměr výstupní pupily</b>	30 mm
<b>Zvětšení</b>	1x
<b>Zvětšení v monokulárním režimu</b>	2x
<b>Digitální zoom v režimu monokulární</b>	2x (4x), 4x (8x)
<b>Zorné pole</b>	9,3 ° x 7,0 °
<b>Rozsah detekce (podle Johnsonova kritika)</b>	až 2000 m
<b>Spektrální rozsah</b>	8-14 mk
<b>Obnovovací frekvence</b>	50 Hz
<b>Počet barev / inverze</b>	12 / ano
<b>Max. rázové zatížení</b>	600 g
<b>Množství, typ baterií</b>	2 x CR123A
<b>Množství, typ baterií</b>	2 x LC16340
<b>Externí napájecí zdroj, typ, napětí</b>	USB 5 V
<b>Pracovní doba, t + 20 ° C</b>	ne méně než 4 hodiny
<b>Rozsah pracovních teplot</b>	- 20 ... +50 ° C
<b>Stupeň ochrany (IEC 60529)</b>	IP66
<b>Rozměry, mm</b>	175x93x65
<b>Váha (kg)</b>	0,58

## **PŘÍPRAVA PRÁCE A KONTROLA VÝKONNOSTI**

Vložte baterie nebo dobíjecí akumulátory podle polaroty uvedené v prostoru pro baterie (5), nebo připojte externí zdroj napájení ke konektoru (8) a sejměte krytku objektivu (2). Zapněte zařízení stisknutím a podržením tlačítka ON / OFF (1). Indikátor provozu (6) by se měl rozsvítit červeně, doba zapnutí by neměla překročit 3-5 sekund.



Obr. 1

Pokud indikátor provozu nesvítí nebo bliká nebo indikátor stavu baterie na obrazovce bliká, měli byste zkontrolovat nabití baterie nebo externí zdroje napájení a v případě potřeby je vyměnit nebo nabít.

-----  
*Pokud je napájení napájeno přes USB konektor, zobrazí se místo indikátoru stavu baterie na obrazovce symbol USB.*

-----  
*Při použití akumulátorů bude ikona baterie modrá a označena písmenem „A“.*

*Napájení z USB konektoru lze provádět s bateriemi vloženými do prostoru pro baterie a přednost má USB zdroj.*

-----

*Obraz na displeji se může jevit teplý nebo chladný, nejedná se však o závadu.*

***Používání zařízení jako monokuláru.*** Abyste mohli přístroj používat jako monokulár, potřebujete okulár (11) (prodává se samostatně).

Poté, co jste předtím odstranili sponu adaptéru (12), našroubujte okulár (11) na okulár (10) těla přístroje.

Pomocí kroužku dioptrické korekce okuláru dosáhnete nejostřejšího možného obrazu (pokud je zařízení v provozu, nechte se vést servisními nápisy). Poté zaměřte zařízení na vybraný objekt a otočením zaostřovacího knoflíku (3) objektivu (2) dosáhnete jasného obrazu pozorovaného objektu.

-----

*Pamatujte, že změna digitálního zvětšení v monokulárním režimu zohledňuje optické zvětšení (u digitálního zvětšení 4x bude zařízení se zvětšením 2x mít 8x zvětšení).*

***Použití zařízení jako preobjektivní přílohy ve spojení s denními optickými zařízeními.***

Chcete-li zařízení používat ve spojení s denními optickými zařízeními - zaměřovači, pozorovacími trubicemi, fotografickým a videozařízením, vyberte objímku adaptéru (12), která odpovídá vnějšímu průměru čočky denního optického zařízení.



Šestihranným klíčem povolte stavěcí šroub pojistné matice (9). Zašroubujte adaptér do požadované polohy a zajistěte jeho polohu na zařízení pojistnou maticí (9). Pojistnou matici zajistěte stavěcím šroubem a šestihranným klíčem, aby se zabránilo pohybu pojistné matice.

-----  
*Pro instalaci na denní optická zařízení použijte upevňovací adaptéry DIPOL nebo jiné známé výrobce. Vyhněte se tak dalším úpravám a zajistíte opakovatelné výsledky při střelbě / pozorování.*

Nainstalujte nástavec objektivu na přístroj denního světla, dokud se nezastaví, a utáhněte upínací šroub adaptéru. Pomocí kroužku dioptrické korekce denního zařízení dosáhnete nejostřejšího možného obrazu (při provozu zařízení se řiďte servisními popisy). Poté zaměřte zařízení na vybraný objekt a otáčením zaostřovacího knoflíku (3) dosáhnete jasného obrazu pozorovaného objektu.

Po použití zařízení zavřete objektiv víčkem objektivu (2) a vypněte zařízení tlačítkem ON / OFF (1).

## PROVOZNÍ SEŘÍZENÍ

Multifunkční knoflík MENU (4) umožňuje rychle upravit úroveň jasu displeje (**ЯР**), úroveň citlivosti snímače (**ЧВ**), úroveň detailů digitálního obrazu (**ЦД**) a zesílení snímače (**УС**).

Přepínání mezi režimy se provádí krátkým stisknutím knoflíku (4).

Zobrazení režimů nastavení na obrazovce je uspořádáno následovně:



Obr. 2

Úprava jasu mikrod displeje (**ЯР**) se pohybuje v rozmezí od 1 do 30 a slouží k nastavení jasu displeje.

Úroveň citlivosti snímače (**ЧВ**) se pohybuje od 1 do 20 a zlepšuje zobrazení objektů s jasným teplotním kontrastem s prostředím.

Úroveň detailů digitálního obrazu (**ЦД**) se pohybuje v rozmezí od 1 do 10 a ovlivňuje ostrost a jasnost zobrazení objektů, což snižuje nebo zvyšuje míru rozmazání a vyhlazení zobrazených objektů.

Řízení zesílení snímače (**УС**) se mění v rozsahu od -10 do +10 a zlepšuje obraz v případě nízkoteplotního kontrastu pozorovaného objektu nebo jevu s prostředím.

Je také možné přiřadit další funkce krátkým stisknutím tlačítek ON / OFF (1) a USER (7), které budou podrobněji popsány v následující části příručky.

Dlouhým stisknutím tlačítka USER (7) zahájíte proces kalibrace tepelného zobrazovacího snímače.

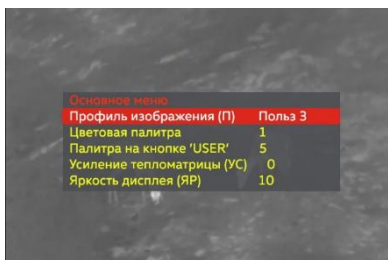
Kalibrace senzoru vám umožňuje vylepšit obraz na obrazovce, vyhnout se překrývání termálních obrazů na senzoru zařízení.

-----  
*Během kalibrace senzoru se obraz na obrazovce přestane pohybovat, „zamrzne“, což je způsobeno technologií procesu kalibrace. Proces je doprovázen lehkými kliknutími.*

-----  
*Aby nedošlo k poškození senzoru během kalibrace, je zakryt vnitřními uzávěry, které umožňují nezakrýt objektiv přístroje kalibračním krytem.*

## HLAVNÍ MENU

Stiskněte a podržte multifunkční knoflík MENU (4), dokud se v zorném poli neobjeví Hlavní nabídka.



Obr. 3

Otočením knoflíku MENU (4) v požadovaném směru se pohybujete v nabídce nahoru a dolů. Jednotlivé položky nabídky se vybírají krátkým stisknutím knoflíku MENU (4). Chcete-li opustit jednotlivé položky nabídky, stiskněte znovu multifunkční knoflík MENU (4).

Chcete-li opustit hlavní nabídku, stiskněte a podržte tlačítko MENU (4).

Hlavní nabídka se také automaticky uzavře po 15 sekundách nečinnosti.

### ***Profil obrázku.***

Tato část umožňuje nastavit rychlou změnu skupiny takových parametrů, jako je Barevná paleta, Paleta na tlačítko USER, Zesílení senzoru, Jas displeje, Citlivost senzoru, Úroveň digitálních detailů, Polarita obrazu.

Uživatel může upravit tři profily podle svých představ: Uživatel 1, Uživatel 2, Uživatel 3. Nastavení se provádí stisknutím a otočením

knoflíku MENU v odpovídajících částech hlavní nabídky, vybraná nastavení se automaticky uloží do profilu. Nastavení parametrů provedená online úpravou se také automaticky uloží do příslušného profilu.

Zařízení má také tři přednastavené profily: Fix 1 Les, Fix 2 Hory, Fix 3 Město, s pevným továrním nastavením parametrů obrazu. Uživatel může provádět také své online úpravy, provedené změny se však neuloží a po vypnutí zařízení nebo opětovném výběru pevného profilu se nastavení obnoví na tovární nastavení.

### ***Barevná paleta.***

Tato část umožňuje vybrat 1 z 12 dostupných barevných palet, které se zobrazí po zapnutí zařízení.

-----

*Nastavení vybrané palety se uloží po vypnutí zařízení.*

### ***Paleta na tlačítku UŽIVATEL.***

Umožňuje nastavit paletu pro rychlou změnu pomocí tlačítka USER, pokud je tato možnost aktivována v položce nabídky „Funkce tlačítka USER“. Pokud je vybrána jiná možnost funkce tlačítka UŽIVATEL, bude tato položka nabídky nepřítomná.

### ***Zesílení senzoru (YC).***

Tato položka umožňuje upravit úroveň zesílení signálu snímače. Regulace zesílení se pohybuje od -10 do +10 a zlepšuje obraz v případě mírného teplotního kontrastu pozorovaného objektu nebo jevu s prostředím.

Položka duplikuje provozní nastavení (**YC**) již popsané v příručce.

***Jas displeje (ЯP).***

Tato položka umožňuje upravit jas displeje. Rozsahy od 1 do 30.

Položka duplikuje provozní nastavení (**ЯP**) již popsané v příručce.

***Citlivost snímače (ЧВ).***

Tato položka umožňuje upravit stupeň citlivosti tepelného senzoru, který se pohybuje od 1 do 20 a umožňuje zlepšit zobrazení objektů s jasným kontrastem teploty s okolním prostředím.

Položka duplikuje provozní nastavení (**ЧВ**) již popsané v příručce.

***Úroveň digitálních detailů (ЦД).***

Tato položka umožňuje upravit úroveň detailů digitálního obrazu, která se pohybuje od 1 do 10 a ovlivňuje ostrost a jasnost zobrazovaných objektů, čímž se snižuje nebo zvyšuje stupeň rozmazání a vyhlazení zobrazených objektů.

Položka duplikuje provozní nastavení (**ЦД**) popsané v předchozí příručce.

***Polarita obrazu.***

Tato položka umožňuje změnit polaritu (horká bílá nebo horká černá) palety obrázků. U barevných palet 1 a 12 je také možné obrácení polarity (invertování).

***Kalibrace senzoru.***

Umožňuje vynucenou kalibraci snímače. Použití matice s vestavěnými uzávěry v zařízení umožňuje provádět kalibraci bez zavírání objektivu víčkem.

Položka duplikuje dlouhé stisknutí klávesy USER již popsané v příručce.

### ***Autokalibrace senzoru.***

Tato položka zapíná režim automatické kalibrace senzoru během provozu zařízení. Intervaly mezi kalibracemi závisí na mnoha faktorech: teplota pozorovaných objektů, prostředí atd.

### ***Super kontrastní displej.***

Zvyšuje kontrast a kvalitu obrazu, zejména pokud jsou u pozorovaných objektů nebo pozadí malé teplotní rozdíly.

Pokud zařízení používá mikro displej, který tuto funkci nepodporuje, nebude tato položka nabídky k dispozici.

### ***Oprava vadných pixelů.***

Tento režim umožňuje ručně odstranit jednotlivé vadné pixely nebo skupinu vadných pixelů.

-----

*Oprava skupiny mrtvých pixelů musí být provedena od okrajů ke středu, přičemž se postupně zužuje poloměr.*

Otáčením knoflíku MENU můžete měnit polohu kurzoru (při nepřetržitém otáčení se krok pohybu kurzoru zvětšuje), krátkým stisknutím knoflíku můžete změnit osu souřadnic.

Po zarovnání kurzoru s vadným pixelem krátce stiskněte tlačítko ON / OFF (1), poté vadný pixel změní svou barvu.

V případě potřeby operaci opakujte s dalšími vadnými pixely. Chcete-li uložit přijaté změny, stiskněte a dlouze podržte ovladač MENU.

***Funkce tlačítka ON / OFF.***

Umožňuje nastavit jednu z následujících funkcí pro rychlé volání krátkým stisknutím tlačítka ON / OFF:

- displej zapnuto-vypnuto,
- Super kontrastní displej,
- profil zobrazení,
- Zobrazit tabulku (viz dále návod, část Profil polohy).

Pokud v položce nabídky **Typ zařízení** (viz níže uvedený Manuál) vyberete možnost **Monokulár**, seznam funkcí se změní na následující:

- zobrazení zapnuto-vypnuto,
- Super kontrastní displej,
- Přiblížení zoom,
- Polarita,
- Profil zobrazení.

***Funkce tlačítka UŽIVATEL.***

Umožňuje nastavit jednu z následujících funkcí pro rychlou změnu stisknutím tlačítka USER:

- Barevná paleta (bude k dispozici odpovídající položka nabídky),
- Super kontrastní displej,
- Polarita,
- profil zobrazení,
- Zobrazit tabulku.

Pokud v položce nabídky **Typ zařízení** (viz níže uvedený Manuál) vyberete hodnotu **Monokulár**, seznam funkcí se změní na následující:



- Barevná paleta (bude k dispozici odpovídající položka nabídky),
- Super kontrastní displej,
- Přiblížení,
- Polarita,
- profil zobrazení,

### ***Transparentnost rozhraní.***

V tomto okamžiku můžete vybrat stupeň průhlednosti rozhraní a snížit tak „vypalování“ mikrod displeje statickým obrázkem.

### ***Automatické vypnutí, minuty.***

Umožňuje nastavit čas automatického vypnutí zařízení, když je neaktivní z důvodu úspory energie (10–60 minut)

### ***Profil pozice.***

Tento režim umožňuje rychle přepínat mezi kombinovaným nastavením termovizního obrazu v zorném poli a polohou tabulky správnosti instalace (čímž vám umožňuje získat a uložit nastavení profilu pro různé typy denních optických přístrojů, zbraní, vzdáleností ). K dispozici je 5 profilů. Více podrobností najdete v kapitole NASTAVENÍ.

***Důležité: Profily polohy nejsou profily obrázků, jsou samostatnou skupinou nastavení.***

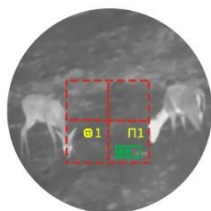
***Důležité: všechny změny profilu polohy se po každé změně automaticky uloží!***

### ***Oprava polohy obrazu.***

V této položce nabídky můžete přesouvat obraz / cíl na displeji zařízení v souladu s nastavením vaší denní optiky (viz další položka NASTAVENÍ).

### ***Oprava polohy stolu.***

V této položce nabídky můžete přesunout tabulku správné instalace (viz další položka NASTAVENÍ).



Obr. 4

### ***Nastavení návratové polohy.***

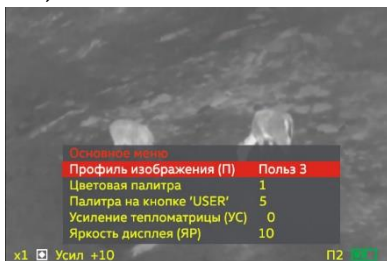
Obnoví výchozí nastavení profilu polohy.

### ***Jazyk.***

Umožňuje změnit jazyk hlavní nabídky a nastavení. K dispozici jsou 4 jazyky: ruština, angličtina, němčina a španělština.

### ***Typ zařízení.***

V této části můžete nastavit typ zařízení - násadec nebo monokulár - v závislosti na scénáři použití. Když vyberete typ zařízení Monocular, obraz na obrazovce se změní:



Obr. 5

zobrazí se servisní linka s informacemi a změní se seznam provozních funkcí dostupných krátkým stisknutím tlačítek ZAP / VYP (1) a UŽIVATEL (7) (viz výše v příručce).

Také v hlavní nabídce, když vyberete typ zařízení Monocular, se zobrazí následující další položky:

***Poloha stavového řádku.***

Umožňuje vybrat umístění linky se servisními informacemi.

***Skrýt stavový řádek, str.***

Nastaví nebo zakáže čas pro skrytí servisní linky v zorném poli, aby nedošlo k vypálení displeje statickým obrázkem.

***Pozice nabídky.***

Umožňuje vybrat umístění hlavní nabídky v zorném poli.

-----

***Verze softwaru.***

Zobrazuje aktuální verzi softwaru nainstalovaného v zařízení.

***Resetovat.***

Obnovení továrního nastavení zařízení (neovlivní nastavení uživatelských profilů).

Krátce stiskněte multifunkční knoflík MENU (4) a otočením knoflíku vyberte „Ano“. Pro potvrzení stiskněte krátce knoflík.

*Důležité: Názvy položek nabídky, jejich pořadí a obsah se mohou mírně lišit v závislosti na verzi softwaru. V případě potíží kontaktujte prodejce nebo výrobce zařízení uvedeného na konci této příručky!*

## **NASTAVENÍ**

Zařízení je nastaveno na základě skutečnosti, že denní optický zaměřovač, který se má používat ve spojení se zařízením, již byl

upraven (výstřel) pro střelbu na vzdálenost 100 m.

Zaměřte dalekohled přesně na relativně malý teplý předmět (například ohříváč rukou), fixovaný ve vzdálenosti 100 m a zafixujte denní optiku v této poloze, například ve svěráku.

Připevněte adaptér k zařízení (viz str. *Používání zařízení jako preobjektivní přílohy ve spojení s denními optickými přístroji*) a nasad'te jej na objektiv zaměřovače.

Zapněte zařízení, otevřete kryt objektivu a dívejte se na teplý předmět, aniž byste měnili polohu denní optiky. Při použití vysoce kvalitních adaptérů od známých výrobců a pečlivém umístění zařízení na denní optiku bude zpravidla teplý objekt umístěn přesně ve středu optického vlákna denní optiky a není nutné žádné další nastavování.

Pokud teplý předmět není ve středu nitkového kříže vaší denní optiky, je třeba jej tam přesunout.

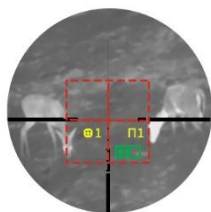
Chcete-li to provést, stiskněte a podržte multifunkční tlačítko MENU (4) a v zobrazeném **hlavním menu** vyberte položku „**korekce polohy obrazu**“.

V zobrazeném režimu „korekce“ otočením rukojeti (4) posuňte objekt podél osy X (všimněte si vodorovných nebo svislých šipek).

Poté stiskněte rukojeť (4) a posuňte objekt podél osy Y stejným způsobem (všimněte si šipek ve vodorovném nebo svislém směru).

Pokud je to nutné, opakujte tyto operace, dokud nebude teplý objekt přesně zarovnán se středem záměrného křížku.

Vraťte se do hlavní nabídky (stiskněte a podržte multifunkční knoflík MENU) a vyberte položku nabídky „**Korekce polohy tabulky**“. Stejným způsobem, jak je popsáno výše, upravte polohu tabulky hodnot nastavení v zorném poli tak, aby jeho střed byl přesně na teplém objektu nebo se shodoval s liniemi nitkového kříže vašeho denního vidění.



Obr

*Rada: Pro provozní kontrolu správnosti opětovné instalace zařízení pomocí klipu adaptéru na denní optice se doporučuje na programovatelném tlačítku vyvolat funkci „Zobrazit tabulku“ a po stisknutí porovnat polohu Tabulka správnosti instalace s liniemi zaměřovacího kříže denního zařízení, po které v případě potřeby upravte instalaci a upevněte adaptér.*

## **POUŽITÍ PŘÍSTROJE S DOPLŇKOVÝM PŘÍSLUŠENSTVÍM**

Zařízení má schopnost připojit externí napájecí zdroj přes USB typu C (8) 5 V.

## **MOŽNÉ PORUCHY A ZPŮSOBY ICH ODSTRANĚNÍ**

Ukazatel TFA je složité opticko-mechanické zařízení. Jeho opravy a údržbu lze provádět pouze v podmínkách výrobce.

Pokud po zapnutí zařízení není žádný obraz nebo bliká, pravděpodobně jsou baterie vybité nebo kontakty v bateriovém prostoru poškozené. Vyměňte baterie a zkontrolujte kontakt na krytu baterie a kontakt uvnitř prostoru pro baterie. Musí být bez koroze a jakékoli kontaminace.

Pokud výměna baterií a čištění kontaktů nepomohly, stejně jako v případě jakýchkoli jiných poruch a poruch monokulárního přístroje, nepokoušejte se jej sami rozebrat a opravit. To může vést k ještě většímu poškození a ztrátě záruky. Obratě se na svého prodejce nebo výrobce, jehož adresa je uvedena na konci této příručky.

Pamatujte, že maximální provozní doby zařízení je dosaženo při použití baterií doporučených výrobců při  $t + 20\text{ }^{\circ}\text{C}$ . Při použití baterií od neznámých výrobců i v zimě se může provozní doba zařízení snížit, což není technická závada.

## **PRAVIDLA SKLADOVÁNÍ A PŘEPRAVY**

Zařízení by mělo být skladováno v pouzdře, v suché, vytápěné a větrané místnosti s relativní vlhkostí až 80% při teplotě  $5\text{ }^{\circ}\text{C}$  až  $30\text{ }^{\circ}\text{C}$ . Místnost by neměla obsahovat výpary kyselin, zásad a jiných agresivních nečistot ve vzduchu. Vyměňte baterie ze zařízení, a to i pro krátkodobé skladování.

Při přípravě zařízení na dlouhodobé skladování je to nutné Udělej následující:

- naneste mazivo GOI-54p (GOST 3276-74) na nelakované kovové části;
- namažte závit krytu kontaktu baterie, vnitřní kontakty a kontakty krytu prostoru baterie tukem GOI-54p (GOST 3276-74);
- vysušte zařízení.

Zařízení lze přepravovat všemi druhy dopravy, nejlépe krytými vozidly, v souladu s přepravními předpisy platnými pro tento druh dopravy. Podmínky pro přepravu zařízení jsou stanoveny v závislosti na dopadu klimatických faktorů ve skupině 5 (OЖ4) podle GOST 15150-69 (při teplotách od -50 do +50 ° C, s relativní vlhkostí nejvýše 98 % při 25 ° C).

### **ZÁRUKA VÝROBCE**

Výrobce zaručuje, že kvalita zařízení splňuje požadavky technických specifikací za předpokladu, že spotřebitel dodržuje podmínky a pravidla skladování, přepravy a provozu popsané v této příručce.

Záruční doba je 24 měsíců.

Výrobce během záruční doby opraví nebo vymění zařízení, pokud selže kvůli chybě výrobce.

### **OSVĚDČENÍ O PŘIJETÍ**

Termální monokulár / nástavec

Ukazatel TFA

Sériové číslo .....

Č. Senzoru ... ..

Datum vydání.....

Zástupce oddělení kontroly kvality

.....

**FIRMA- VÝROBCE**

**НПФ «Диполь» ООО  
ул. Лазо 115А,  
210033, Витебск,  
Республика Беларусь  
тел. +375 212 530063  
факс. +375 212 530068  
<https://dipol.by>  
E-Mail: [contact@dipol.by](mailto:contact@dipol.by)**

